

**EVALUACIÓN DEL PAPEL DEL TURISMO EN LA CIUDAD DE CÁCERES,
COMO FACTOR DE CAMBIO, EN EL PERIODO 1990-2010.**

Juan Ignacio Rengifo Gallego

Universidad de Extremadura

Durante las dos últimas décadas, la ciudad de Cáceres ha experimentado un proceso de cambio en el que el turismo ha jugado un indudable rol. La existencia de un rico patrimonio material e inmaterial, cuya singularidad y nivel de conservación viene avalado por reconocimientos de la entidad de Patrimonio de la Humanidad o Tercer Conjunto Monumental de Europa, ha sido el pilar sobre el que se ha asentado el desarrollo turístico de la ciudad. Bajo estos antecedentes, la ciudad de Cáceres ha vivido, desde 1990, un cambio, en términos turísticos, que se puede palpar en la evolución cuantitativa y cualitativa de los equipamientos hoteleros y complementarios, así como en la demanda. En la presente comunicación, tomando como punto de partida la existencia de una importante materia prima con claro aprovechamiento turístico, hacemos un análisis evolutivo de las variables de la oferta y demanda, para evaluar su deriva en las dos últimas décadas, así como sus repercusiones en el ámbito de la ciudad de Cáceres.

EVALUACIÓN DEL PAPEL DEL TURISMO EN LA CIUDAD DE CÁCERES, COMO FACTOR DE CAMBIO, EN EL PERIODO 1990-2010.

1. INTRODUCCIÓN.

Cáceres ocupa la segunda posición, tras Badajoz, en la jerarquía de ciudades con mayor peso demográfico a nivel de Extremadura, con un número de habitantes que el padrón de 2010 situaba en 94.179 (INE). Con esta cifra, la capital cacereña ha logrado incrementar su población en los últimos años a un ritmo muy diferente que el observado en el conjunto provincial y regional. Sirva como botón de muestra el periodo comprendido entre 1991 y 2010, etapa en la que se sustancia un crecimiento del 26% en la ciudad, frente al lánguido 3,9% en que se cuantifica el incremento a nivel regional (INE). Sin duda, esta tendencia no es exclusiva de Cáceres ya que se puede hacer extensiva al grupo de siete localidades extremeñas que superan los 20.000 habitantes: Almendralejo, Badajoz, Cáceres, Don Benito, Mérida, Plasencia y Villanueva de la Serena (Campesino y Rengifo 2010). Por el contrario, esta dinámica no es observable en la mayor parte de municipios extremeños, inmersos en un declive poblacional que se plasma en una deriva de merma demográfica en relación con el total de la comunidad autónoma.

Sin duda, en el caso que nos ocupa, el de Cáceres, algo ha pasado para que la ciudad manifieste esta dinámica en las dos décadas anteriores. Entre otros motivos se pueden consignar los siguientes:

- Terciarización. Ante la ausencia de un tejido empresarial vinculado al sector secundario la ciudad ha alcanzado un estadio de sociedad postindustrial en el que el 81,8% de los trabajadores de Cáceres llevan a cabo una actividad relacionada con el sector servicios, cuyas empresas representan el 77,9% del total de las existentes (www.cajaespana.es). Algunos de los sectores que han ganado mayor protagonismo en este ámbito han sido el educativo (Universidad), sanitario, judicial (Audiencia Territorial), comercio e industria del ocio. Estos porcentajes contrastan con los registrados en las poblaciones de menor rango demográfico, donde el peso del sector primario es

considerablemente mayor, en detrimento del resto de sectores en los que hay escasas oportunidades.

- Binomio accesibilidad-localización geográfica. La renta de situación derivada de su posición geográfica, fruto de su incardinamiento en el histórico eje Norte-Sur que conforma la Vía de la Plata, convertida en autovía en sus aproximadamente 800 kilómetros (A-66), con excepción del trayecto Zamora-Benavente, es evidente. A ello se suma la reciente conexión por autovía (A-58) con uno de los principales ejes de la península ibérica a la altura de Trujillo, la también vía de alta capacidad A-5 (Madrid-Badajoz-Lisboa). Con ello la accesibilidad terrestre por carretera es buena, a la espera de que se complete, con permiso de la crisis, la conexión por ferrocarril en su modalidad de Alta Velocidad. La conexión por vía aérea depende del aeropuerto de Badajoz, cuya reducida oferta de enlaces se ciñe a vuelos domésticos y, esporádicamente, internacionales (París) durante la época estival.
- Surgimiento y consolidación de actividades emergentes. La existencia de un rico patrimonio histórico, las políticas de valorización relacionadas con estos bienes y su paulatina integración en el mercado turístico han contribuido a consolidar la existencia de unos flujos turísticos desde la década de los noventa, con el subsiguiente impulso de la industria del turismo. A su vez, esta nueva dimensión ha permitido la puesta en marcha de iniciativas que han repercutido en la dotación de equipamientos generales y específicos pensados para la recepción de viajeros y, por ende, al fortalecimiento del sector terciario con las consabidas repercusiones a nivel del empleo.

Con estos antecedentes, en los que atribuimos al turismo una clara responsabilidad en el proceso de cambio que ha vivido la ciudad, nos planteamos la evaluación del proceso turístico vivido por Cáceres en los últimos 20 años y, por ende, del papel que ha ejercido como factor de desarrollo, ante la ausencia de trabajos de investigación en este sentido.

2. LOS PILARES DEL TURISMO CACEREÑO.

En el actual emplazamiento de la ciudad de Cáceres, resultado de la intensa actividad humana desarrollada a lo largo de la historia, nos encontramos con un patrimonio de

índole religioso, civil y militar, donde se contabilizan elementos procedentes del periodo romano, musulmán y cristiano, fruto de una dinámica que Campesino (1982) plasma en las siguientes etapas y denominaciones:

1. La fundación romana.
2. La impronta musulmana.
3. La villa medieval.
4. La ciudad renacentista.
5. Regeneración ilustrada setecientista.
6. La ciudad burguesa (1830-1930).

IMAGEN 1. VESTIGIO DE LA IMPRONTA MUSULMANA. TORRE DE LA HIERBA, SIGLO XII.



De todos estos periodos se conservan elementos materiales que conforman la materia prima turística cacereña, cuyo rol ha sido fundamental en la captación de los flujos de viajeros existentes. Este conjunto de recursos conforman una base patrimonial que, en las últimas décadas, tras el surgimiento de la conciencia de conservación, ha sido reconocido como:

- Tercer Conjunto Monumental de Europa, otorgado por el Consejo de Europa en 1968.
- Patrimonio de la Humanidad, concedido por la UNESCO en 1986.

A estos reconocimientos se añaden otros relacionados con su patrimonio, material e inmaterial, e interés turístico, entre los que cabe citar el *Pomme d'Or al Mérito Turístico*, otorgado por la Federación Internacional de Periodistas y Escritores de Turismo en 1996; la declaración de su Semana Santa como Fiesta de Interés Turístico Internacional en 2011 o la existencia de casi dos decenas de Bienes de Interés Cultural (BIC), repartidos entre las siguientes categorías: monumentos (15), zona arqueológica (1), conjunto histórico (1) y Lugar de Interés Etnológico (1). Relación a la que cabría incorporar la Vía de la Plata en su calidad de Bien de Interés Cultural con la categoría de Sitio histórico (Tabla 1). En total, 19 BIC que vienen a representar casi un 15% de todos los existentes en la provincia de Cáceres, 8 de los cuales han sido declarados en los últimos 20 años.

TABLA 1. BIENES DE INTERÉS CULTURAL DE CÁCERES.

NOMBRE DEL BIC	CATEGORÍA
Palacio de los Golfines de Arriba	Monumento
Plaza de Toros	Monumento
Ruinas romanas “Cáceres el Viejo”	Monumento
Palacio de la Camarena	Monumento
Museo de Bellas Artes	Monumento
Inmueble nº 13, de Avd. de España	Monumento
Casa de las Veletas	Monumento
Oratorio-Enfermería San Pedro Alcántara	Monumento
Archivo Histórico Provincial de Cáceres	Monumento
Palacio de los Golfines de Abajo	Monumento

Casa Mudéjar	Monumento
Cueva de Maltravieso	Zona Arqueológica
Iglesia de Santa María	Monumento
Conjunto Histórico (Palacio de Abrantes, Casa de los Trucos, Casa Plaza de la Concepción, Casa de la Roca, Colegio Viejo de San Pedro, Iglesia de Santiago, Convento de San Francisco, Ermita del Espíritu Santo, Santuario de Nuestra Señora de la Montaña	Conjunto Histórico
Muralla	Monumento
Convento Preciosa Sangre, Casa del Sol e Iglesia de San Francisco Javier	Monumento
Poblado Minero de “Aldea Moret”	Lugar de Interés Etnológico
Palacio Carvajal	Monumento

Fuente: Dirección General del Patrimonio Cultural. Junta de Extremadura.

Además, las singularidades y características de este Patrimonio han hecho posible que la ciudad se incorpore en las dos últimas décadas a una serie de redes de gran significación turística, con capacidad para diseñar productos turísticos:

- Grupo de Ciudades Patrimonio de la Humanidad de España.
- Red de Juderías Camino de Sefarad.
- Red de Cooperación de Ciudades en la Ruta de la Plata.

En síntesis, esta amalgama de recursos, reconocimientos y redes, que ha sido expuesta con anterioridad, se sustenta en el patrimonio que se levanta dentro del perímetro de lo que se conoce como ciudad histórica. Esta área, por tanto, hay que definirla como el espacio que ha asumido la funcionalidad turística superior, con rango de recurso primario, en la ciudad de Cáceres. Sobre este espacio gravitan la mayor parte de las visitas turísticas y, además, no solo acapara la mayor parte de las actuaciones llevadas a cabo en materia de políticas turísticas, sino que acoge gran número de las actividades culturales que se programan cada año.

Como consecuencia de lo anterior, los recursos culturales han funcionado como desencadenante de la afluencia de visitantes y la consiguiente aparición de infraestructuras y equipamientos, en respuesta a este nuevo papel asumido por la ciudad

a partir de los inicios de la década de los noventa que ha conllevado importantes transformaciones (reordenación del tráfico, nuevos aparcamientos, remodelación de espacios públicos -plaza mayor y otros-, puesta en valor de patrimonio para visitas turísticas etc.). Además, como es lógico, estos recursos han sido, y son, la base del material divulgativo y promocional distribuido en ferias y certámenes especializados.

Por otra parte, y acompañando a estos recursos, se ha ido urdiendo una agenda cultural en la que se incluyen actividades programadas, con periodicidad fija o esporádica, que gozan de cierta capacidad de atracción turística. Cáceres acoge este tipo de actividades apoyándose en la red de equipamientos complementarios de uso recreativo-cultural y de espacios públicos al aire libre. Estas actividades culturales hay que incardinarlas en las políticas que se han venido acometiendo en las últimas décadas. Bajo el formato de mega-evento, no exento de cierta polémica por conflictos de uso del casco histórico, hay que citar la celebración del festival WOMAD, que en el año 2011 ha alcanzado su vigésima edición, tras arrancar en 1992. Además, como eventos consolidados y de una extensa trayectoria cabe citar el Festival de Teatro Clásico de Cáceres y el Otoño Musical de Cáceres. Estos eventos se ven acompañados por una fértil relación de certámenes de trayectoria más corta (musicales, festivos, expositivos, gastronómicos, teatrales...) que completan la agenda cultural cacereña.

Por último, de singular hay que definir la existencia, dentro del Casco Antiguo de Cáceres, con lo que ello conlleva, de un espacio natural protegido en lo que es una simbiosis entre patrimonio y especies silvestres. Se trata de la ZEPA (Zona de Especial Protección de Aves): Colonias de Cernícalo Primilla de la Ciudad Monumental de Cáceres. Esta especie está incluida dentro del Catálogo Regional de Especies Amenazadas de Extremadura, en la categoría de especies sensibles a la alteración de su hábitat (Junta de Extremadura 2008). El espacio protegido afecta a 15,72 hectáreas donde se concentra una importante población reproductora de cernícalo primilla (*Falco naumanni*). Sin duda, estamos en este caso ante un recurso complementario que puede ser conectado con los patrimoniales de distinta forma (observatorios de fauna silvestre). En relación con estos recursos se celebra en Cáceres el Festival de las Aves, que tiene como uno de sus escenarios el casco histórico.

3. LOS NOVENTA COMO PUNTO DE PARTIDA DEL PROCESO DE IMPULSO TURÍSTICO.

Con el soporte patrimonial que ha sido expuesto en el punto dos, Cáceres emprende un proceso de impulso turístico que ha ido adquiriendo forma en las dos últimas décadas.

3.1. Establecimientos hoteleros, extrahoteleros y restaurantes.

A lo largo de las dos últimas décadas la ciudad de Cáceres ha ido tejiendo su red de establecimientos hoteleros. Tomando como punto de partida el año 1990, cuatro años después de su declaración como ciudad Patrimonio de la Humanidad, la carta hotelera de la ciudad era escasa (Rengifo 1991, 1993), con solo 1.047 plazas de las que únicamente 61 pertenecían a la categoría de 4 estrellas. Será a partir de ese año cuando se inicie un despegue, reforzado, entre otros factores, por las celebraciones realizadas con motivo de la efeméride del quinto centenario del descubrimiento de América. Fruto de ello, el quinquenio más productivo en crecimiento numérico de plazas dentro de las dos últimas décadas fue el de 1990-95, cuando tuvo lugar un incremento neto de 668 plazas, no observado en quinquenios posteriores. Este crecimiento de la oferta se ha nutrido de las plazas ofertadas en el arco de los hoteles con categoría de 3 a 5 estrellas. De este modo, si en el año 1990 los hoteles cacereños encuadrados dentro del abanico de 3 a 5 estrellas aportaban al total de plazas el 29,4%, en el año 2010 el peso de las plazas de estos mismos establecimientos se fortaleció considerablemente hasta representar el 74,2%. Dentro de este grupo de establecimientos destaca la primacía de los hoteles de 4 estrellas, que han pasado de tener un peso del 5,8%, en 1990, a un peso del 52,38% en el cómputo total de plazas del año 2010, diferenciándose con claridad del resto de categorías de hoteles, hostales y pensiones. Tras estos, tan solo los de tres estrellas, con un peso del 17,5% en las plazas del año 2010 adquieren cierta importancia. Este comportamiento, en lo que se refiere a un mayor protagonismo de los hoteles de categoría superior, no es exclusivo de Cáceres, ya que es extrapolable al resto del territorio nacional, donde los hoteles de 3, 4 y 5 estrellas pasan de ofertar en 1999 un total de 635.236 plazas a 1.011.973 en 2010, frente al resto de establecimientos (hoteles de 2 y 1 estrella y hostales) que descienden de las 375.752 plazas en 1999, a las 351.962 en 2009 (INE 1999 y 2009, Encuesta de Ocupación Hotelera).

TABLA 2. EVOLUCIÓN DEL NÚMERO ABSOLUTO DE PLAZAS
EN ESTABLECIMIENTOS HOTELEROS. CÁCERES.

CATEGORÍA	NÚMERO DE PLAZAS POR AÑOS					
	1990	1195	2000	2005	2010	Saldo 1990-2010
PENSIONES	39	39	61	98	51	+ 12
HOSTALES 1 Y 2*	307	329	369	406	236	- 71
HOTELES 1*	303	303	303	303	201	- 102
HOTELES 2*	90	90	151	180	180	+ 90
HOTELES 3*	247	247	247	120	456	+ 209
HOTELES 4*	61	707	707	1.036	1.360	+1.299
HOTELES 5*	-	-	-	-	112	+ 112
TOTAL	1.047	1.715 (+668)	1.838 (+123)	2.143 (+305)	2.596 (+453)	+1.549

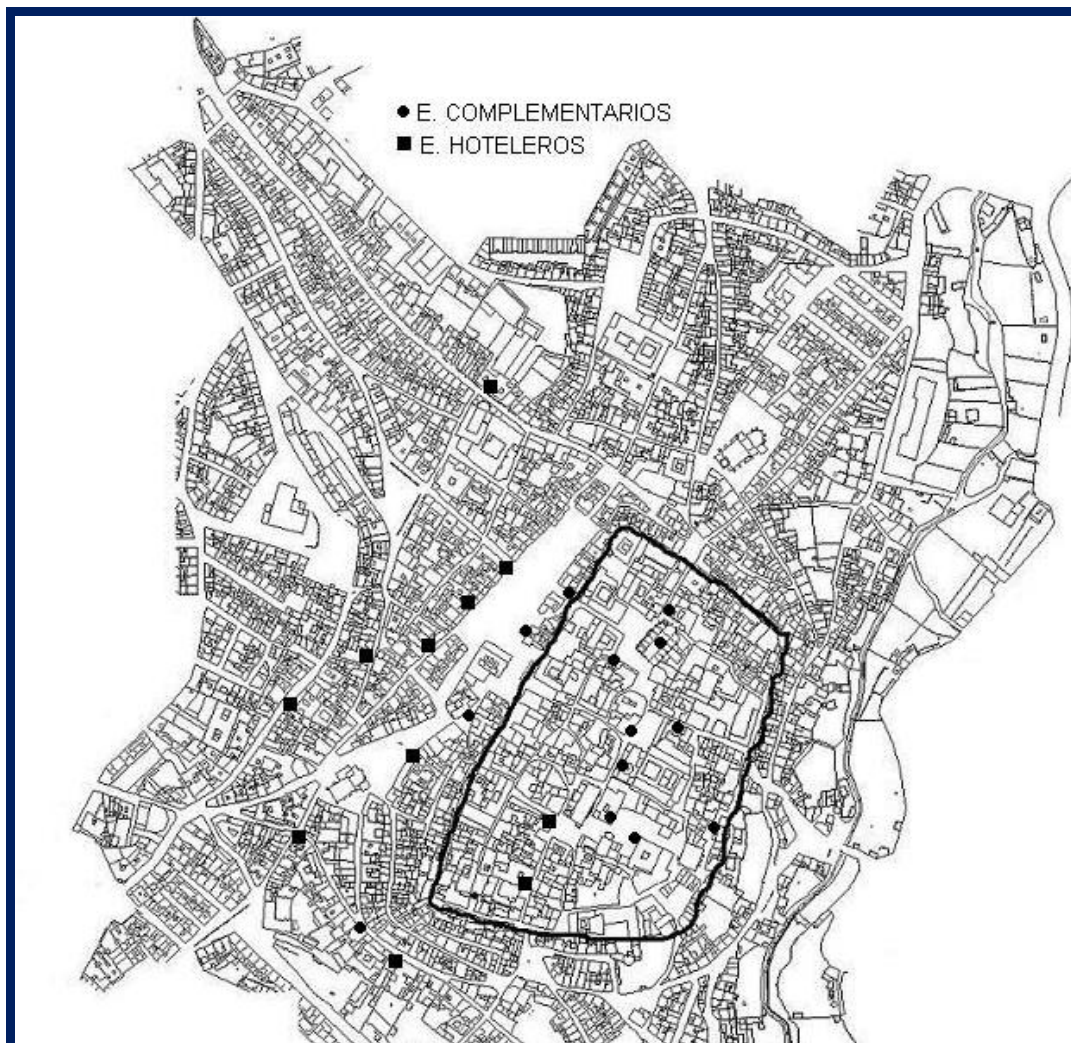
Fuente: Elaboración propia a partir de datos de la Dirección General de Turismo.

Por último, no se puede obviar que, en relación con el modelo turístico de Cáceres, desarrollado a partir de las actividades y atractivos que oferta la ciudad histórica, tanto el espacio intramuros, como las áreas próximas a él, acogen buena parte de los establecimientos de mayor categoría de la ciudad (3, 4 y 5 estrellas). Y todo ello a pesar de la problemática asociada con la accesibilidad en vehículo privado, principal medio de transporte utilizado por los turistas que vienen a Extremadura, y de sus tarifas oficiales, superiores a las de hoteles de igual categoría situados en áreas periféricas o alejadas del casco histórico. Por último, hay que señalar que además de hoteles de 3, 4 y 5 estrellas esta zona acoge establecimientos hoteleros de categoría inferior, tanto hoteles de 1 y 2 estrellas, como hostales y pensiones.

Diferente dimensión adquieren los establecimientos extrahoteleros. El protagonismo lo acaparan los apartamentos turísticos que no aparecen en Cáceres hasta el año 2006, siendo una figura que, en el año 2010, ofertaba 75 plazas. Junto a los apartamentos hay que contabilizar la presencia de dos albergues turísticos a partir del año 2003 y un campamento de turismo de primera categoría que fue reabierto, tras una primera etapa iniciada en el año 1990, en el año 2006.

Por último, el sector de la restauración, aunque siempre cumple el doble papel de ofrecer servicios a la población residente y a los viajeros (turistas y visitantes), lo incorporamos brevemente en este análisis turístico. En Cáceres, factores asociados con la ubicación de estos establecimientos, en áreas próximas o alejadas de la ciudad histórica, determinan un mayor uso, que no exclusivo, por parte de los viajeros. Esta máxima no se cumple siempre, ya que existen otros hechos diferenciales que influyen en el hecho de que la elección del viajero se decante a favor de determinados establecimientos. La red de restaurantes alcanza la cifra de 144 locales con una capacidad superior conjunta de 11.500 plazas (Junta de Extremadura 2009).

IMAGEN 2. CASCO HISTÓRICO DE CÁCERES CON SEÑALIZACIÓN DE ESTABLECIMIENTOS HOTELEROS Y EQUIPAMIENTOS COMPLEMENTARIOS.



Fuente: Elaboración propia.

3.2. Equipamientos complementarios.

Además de los establecimientos hoteleros y extrahoteleros la ciudad se ha dotado en las dos últimas décadas de la mayor parte de los equipamientos complementarios que están en funcionamiento. La existencia de estos equipamientos es determinante para el desarrollo de actividades turísticas dentro del entorno urbano, con la consiguiente repercusión desde el punto de vista del incremento de la estancia media en destino, satisfacción del turista y diversificación de sus atractivos. En Cáceres es especialmente significativa la dotación de equipamientos ligados al espacio intramuros, aunque no faltan los que se ubican en otros puntos de la ciudad. En la dotación de este tipo de equipamientos han jugado un papel primordial las administraciones, responsables de la puesta en funcionamiento de la mayor parte de ellos en las dos últimas décadas. En este sentido, resultaron fundamentales las inversiones realizadas en el marco del Plan de Excelencia Turística (2,7 millones de euros financiados conjuntamente por la administración local, autonómica y nacional –Rodríguez 2008-), desarrollado en los primeros años de la actual centuria. En consonancia con los ambiciosos objetivos que tenía el Plan (aumento de la calidad de los servicios turísticos, mejora del medio urbano, aumento, diversificación y mejora de la oferta complementaria y puesta en valor de los recursos, entre otros) se pusieron en marcha los primeros centros turísticos que han venido combinando la labor informativa, expositiva y de interacción con el patrimonio, cuya utilidad ha quedado avalada por el número de visitantes que reciben cada año, tal y como se expondrá en el próximo capítulo. El Plan llevó ejecutó, además de otras intervenciones, trabajos en el aparcamiento y área estancial de Valhondo, Centros de atención al turista, Torre de los Pozos, Torre de Bujaco, Cáceres Galarza, Paneles Panorámicos, Iluminación de Plaza Mayor y Mobiliario Urbano.

Además de los centros gestionados por el ayuntamiento existen otros de gran relevancia que están adscritos a la administración regional y a entidades de carácter privado, que complementan, de igual modo, la oferta. Dentro de ellos se encuentran museos, centros de interpretación, fundaciones o espacios expositivos como se relaciona en la Tabla 3.

TABLA 3. PRINCIPALES EQUIPAMIENTOS COMPLEMENTARIOS DE ÍNDOLE CULTURAL.

Centro de Artes Visuales Fundación Helga de Alvear	Centro de Interpretación de la Cueva de Maltravieso
Fundación Mercedes Calles-Carlos Ballesteros	Centro de Interpretación de la Minería en Extremadura
Centro de Artesanía del Palacio de los Moraga	Centro de Interpretación del Campamento romano de Cáceres el Viejo
Museo de Cáceres	Casa Museo Árabe
Museo de Historia y Cultura Casa Pedrilla	Museo Municipal Ciudad de Cáceres
Museo de la Concatedral	Museo de Armas
Centro Turístico Baluarte de los Pozos	Centro de Interpretación de las Tres Culturas de la Torre de Bujaco
Patronato de Turismo y Artesanía	Centro de Divulgación de la Semana Santa
Museo de la Concatedral	

Fuente: Elaboración propia.

No menos importante son, dentro de la oferta complementaria, los puntos de información turística. Además de las oficinas de turismo adscritas al ayuntamiento y a la administración regional, algunos de los equipamientos anteriores prestan esa labor, al menos de forma parcial. De igual modo, un edificio clave para la actividad cultural de Cáceres es el Gran Teatro donde se desarrollan de forma permanente actividades de índole cultural. Finalmente, consignamos la existencia de otros equipamientos complementarios de uso turístico que vieron la luz en los últimos años, como las instalaciones de la Institución Cultural el Brocense y el Palacio de Congresos, recientemente inaugurado en el 2011, que están íntimamente ligados a la potencialidad de Cáceres en materia de turismo de reuniones.

Acompañando a la oferta, y gracias al proyecto NETUR, se han acometido acciones que están relacionadas con la gestión, en lo que es un segundo paso de cara a una mayor integración de Cáceres en el mercado turístico. Entre otros contenidos, en el proyecto NETUR se han planteado medidas como la creación de una central de información permanente de eventos, la integración en la estructura de un observatorio turístico permanente, la creación del sistema integral Cáceres Card o de una central de reservas.

4. EL COMPORTAMIENTO DE LOS FLUJOS TURÍSTICOS.

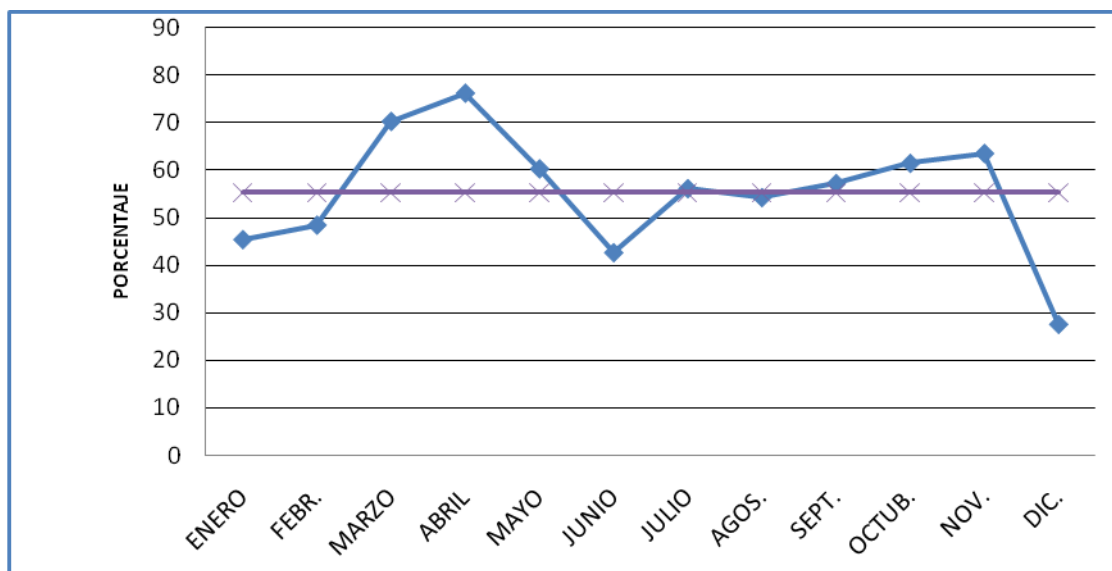
Este fortalecimiento de la oferta no tendría sentido sin la consolidación de unos flujos turísticos que, en términos de demanda, se pueden desglosar entre turistas y visitantes.

La principal consecuencia derivada de la presencia de turistas es el volumen de pernoctaciones, con el consiguiente reflejo en los niveles de ocupación de los establecimientos hoteleros y extrahoteleros. Lamentablemente, la ausencia de datos sobre la demanda en la ciudad de Cáceres ha sido una triste realidad hasta que el INE pasó a considerarla como punto turístico desagregado en sus encuestas. Por este motivo, y por la ausencia de entes públicos o privados que hayan asumido esa tarea a escala municipal en épocas pretéritas, es imposible realizar una retrospectiva tan amplia como en el caso de la oferta. Por ello, seleccionamos una serie de variables de demanda del periodo comprendido entre los años 2006-2009, elaboradas por el INE (Encuestas de ocupación, www.ine.es) que ayuden a comprender la realidad actual:

- 1) Grado de ocupación por plazas en establecimientos hoteleros. En el periodo 2006-2009 el grado de ocupación de los establecimientos hoteleros ha disminuido del 45,99% del año 2006 al 40,29% del año 2009. Este grado de ocupación es superior al registrado a nivel provincial. Por ejemplo, durante el año 2009 el grado de ocupación de la ciudad de Cáceres estuvo diez puntos por encima del registrado a nivel provincial. En cuanto a la estacionalidad, se aprecia que los meses coincidentes con la Semana Santa, junto con agosto, muestran los picos más elevados de ocupación, frente a los meses de invierno. Durante el año 2009 la cresta más elevada de ocupación se registró, como viene siendo habitual, en el mes de abril, con el 52,81%. Junto a este mes, hubo otros que superaron la media de ocupación: marzo, mayo, julio, agosto, septiembre y octubre. Por su parte, las ocupaciones más bajas se registraron durante los meses de noviembre, diciembre, enero y febrero, junto con mayo. La diferencia de ocupación entre abril (52,81%) y febrero (27,74%), fue de casi un 24%. Este ritmo estacional se observa, igualmente, si tenemos en cuenta la ocupación durante los fines de semanas aunque, en este caso, los porcentajes de ocupación media suben considerablemente en todos los años referenciados. En el 2009 la diferencia de ocupación fue de 15 puntos, hasta alcanzar el 55,3%. Con ello se confirma la fortaleza del turismo de fin de semana, en consonancia con factores ligados al tipo de turismo dominante (nacional) y a la ostensible mejora de las infraestructuras terrestres (carreteras) que permiten la llegada de turistas de núcleos de población de gran peso

demográfico, en un tiempo que no va más allá de las tres horas, como son los casos de Madrid o Sevilla.

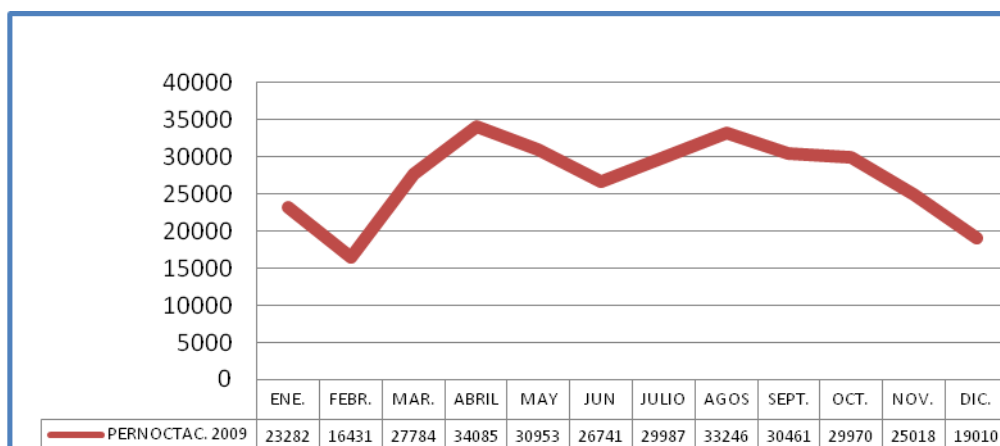
GRÁFICO 1. GRADO DE OCUPACIÓN EN CÁCERES POR PLAZAS HOTELERAS EN FINES DE SEMANA. AÑO 2009.



Fuente: Elaboración propia a partir de datos del INE.

- 2) Número de viajeros en establecimientos hoteleros. En los últimos años el número de viajeros entrados en los establecimientos está en fase decreciente. De los 226.977 viajeros registrados en 2006 se pasa a los 206.973 de 2009, lo que supone una pérdida de viajeros en este tipo de establecimientos. De igual modo, las pernoctaciones experimentan una bajada, al pasar de 372.324 en el año 2006 a las 326.929 pernoctaciones del año 2009. El reparto de los turistas a lo largo de los doce meses mostró altibajos que no se corresponden de forma exacta con los mayores niveles de ocupación, debido a que el número de pernoctaciones por turista varió de unos meses a otros. La tendencia muestra que durante el verano el número de viajeros-turistas fue mayor aunque su repercusión, traducida en número de pernoctaciones, fue menor. Sin duda, esto obedece a que en verano nos encontramos ante un turismo de tránsito más acusado, posiblemente, hacia otros destinos. Por ello, el número de pernoctaciones por turista varió en el año 2009 de las 1,4 pernoctaciones/turista del mes de agosto a las 1,7 del mes de abril que, en cualquier caso, son cortas.

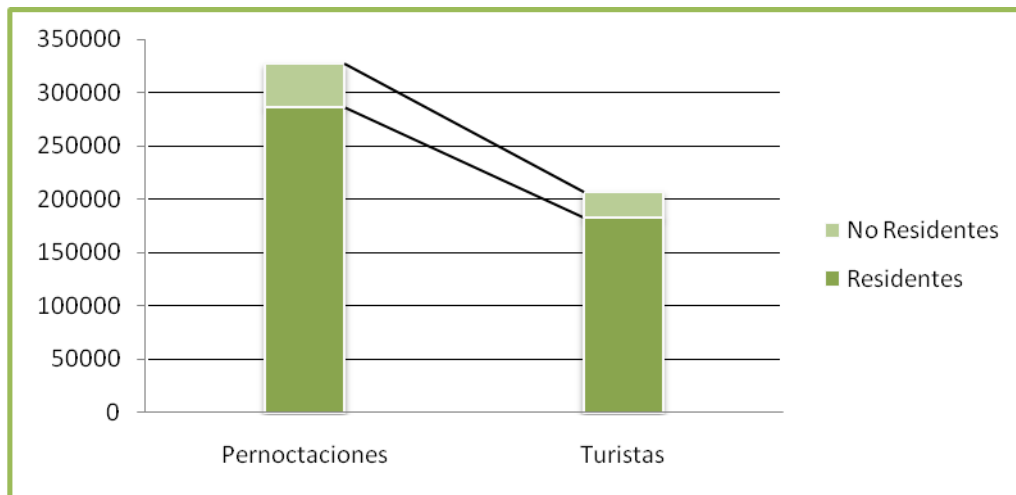
GRÁFICO 2. PERNOCTACIONES EN ESTABLECIMIENTOS HOTELEROS DE CÁCERES. AÑO 2009.



Fuente: Elaboración propia a partir de datos del INE.

- 3) Procedencia de viajeros en establecimientos hoteleros. La procedencia de los viajeros alojados en hoteles refleja la predominancia de los turistas residentes frente a los extranjeros, de acuerdo con la dinámica que se manifiesta en Extremadura y en la mayor parte de las zonas de interior de España. Durante el año 2009 el 11,57% de los viajeros alojados fueron residentes en el extranjero, responsables del 12,31% de las pernoctaciones. Su procedencia fue mayoritariamente europea (Unión Europea) y, en particular, de países fronterizos con España (Portugal y Francia), a los que habría que añadir los clásicos emisores europeos hacia España, como son Alemania y el Reino Unido.

GRÁFICO 3. VOLUMEN DE PERNOCTACIONES Y VIAJEROS EN CÁCERES SEGÚN LUGAR DE RESIDENCIA AÑO 2009.



Fuente: Elaboración propia a partir de datos del INE.

Al margen de los datos del INE hemos rastreado la posible existencia de otras fuentes de información, dirigiéndonos a entidades de carácter local (ayuntamiento), regional (Junta de Extremadura) y privado. En concreto se han obtenido datos de visitantes del Museo de Cáceres, Patronato de Turismo, Fundaciones privadas, oficinas de turismo y otros centros. Estos datos, que adquieren una dimensión diferente, porque engloban turistas y visitantes, permiten extraer conclusiones de gran calado que muestran, sobre todo, el interés de los turistas por la oferta complementaria. Para corroborarlo hemos seleccionado los datos obtenidos del Museo de Cáceres, oficina de turismo de la Junta de Extremadura y centros dependientes del Ayuntamiento de Cáceres. En todos los ejemplos se observan las abultadas cifras de visitantes que reciben este tipo de sedes y la existencia de un patrón muy parecido a la hora de analizar la procedencia y su ritmo estacional.

a) Museo de Cáceres.

El Museo de Cáceres está situado en uno de los puntos neurálgicos del casco histórico. En este museo, además de la exposición permanente, con sus secciones de Arqueología, Etnografía y Bellas Artes, se programan algunas actividades complementarias de índole cultural. A estos elementos se une la singularidad de alojar dentro de su recinto el aljibe, lo que contribuye a realzar su atractivo turístico. En la última década el museo ha venido recibiendo, en los tres años tomados como muestra, cifras similares de visitantes: 158.970 en el año 2000, 157.605 en el año 2005 y 156.826 en 2010.

Estas cifras globales se han distribuido de forma parecida a lo largo de los doce meses del año en los tres años elegidos como ejemplos. Se observa una pauta que hace de la primavera el periodo más demandado, junto con los meses estivales de agosto y septiembre, además de octubre. En el otro lado de la balanza se situarían los meses de invierno, especialmente enero.

TABLA 4. NÚMERO DE VISITANTES DEL MUSEO DE CÁCERES (AÑOS 2000, 2005 Y 2010)

AÑO 2000											
ENE	FEB	MAR	ABR	MAY	JUN	JUL	AGO	SEP	OCT	NOV	DIC
4230	7825	9987	21006	12269	9684	11280	22813	14387	19113	11544	14832
AÑO 2005											
ENE	FEB	MAR	ABR	MAY	JUN	JUL	AGO	SEP	OCT	NOV	DIC
5648	9323	22296	19106	16343	9238	8475	17925	13554	13193	10236	12268
AÑO 2010											
ENE	FEB	MAR	ABR	MAY	JUN	JUL	AGO	SEP	OCT	NOV	DIC
7420	10477	18041	24454	16376	9486	8512	15098	12939	15803	9612	8608
En estas cifras de visitantes están incluidos los del Centro de Interpretación de la Cueva de Maltravieso, que es una Sección del Museo de Cáceres.											

Fuente: Dirección General del Patrimonio Cultural. Junta de Extremadura.

b) Centros de Información, dependientes del Ayuntamiento.

El Ayuntamiento de Cáceres cuenta con una nutrida red de centros de información turística y espacios de carácter expositivo, ubicados, mayoritariamente, dentro del recinto del casco histórico y su entorno más inmediato. Esta red adquiere entidad a partir de la ejecución del Plan de Excelencia Turística que se consuma, principalmente, dentro del primer quinquenio del siglo XXI. La nutrida red de centros de información y espacios expositivos constituye uno de los pilares más sólidos de la oferta complementaria de Cáceres. Está integrada por los siguientes centros: Oficina de Información turística municipal, Oficina de Guías turísticos, Centro turístico Cáceres

Galarza, Centro de Divulgación de la Semana Santa, Centro turístico Baluarte de los Pozos, Centro de Interpretación de las Tres Culturas de la Torre de Bujaco y Palacio de la Isla. La interacción de estos centros con el turismo es evidente, constituyendo una valiosa fuente de información sobre el número de visitantes desde el año 2003, fecha en que la activa Sección de turismo del ayuntamiento de Cáceres comienza a recopilar información sobre el número de visitantes de forma desagregada, en cuanto a estacionalidad y procedencia se refiere. Las cifras, presentadas en la Tabla 5, evidencian un elevado uso de estos centros, prueba indudable de la importancia que tiene en el turismo la oferta complementaria.

IMAGEN 3. TORRE DE BUJACO EN LA QUE SE ENCUENTRA EL CENTRO DE INTERPRETACIÓN DE LAS TRES CULTURAS.



La información recogida de forma conjunta¹ en la red de centros de adscripción municipal, alcanza desde sus inicios dígitos de seis cifras, especialmente durante la

¹ Debe tenerse en cuenta, para una correcta lectura de los datos, que las cifras globales hacen referencia al número de visitantes recogidos en un número de centros que ha ido variando cada año, debido a la

segunda parte del decenio del presente siglo, a medida que el número de centros de información se ha visto incrementado. Esta circunstancia debe ser tenida en cuenta para hacer una adecuada lectura de los datos.

TABLA 5. NÚMERO DE VISITANTES EN CENTROS DE INFORMACIÓN
DEPENDIENTES DEL AYUNTAMIENTO DE CÁCERES

AÑO	RESIDENTES	NO RESIDENTES	TOTAL
2003	137.701	21.723	159.424
2004	124.936	17.595	142.531
2005	130.093	15.393	145.486
2006	371.992	39.541	411.373
2007	371.992	117.586	489.508
2008	408.531	50.029	458.560
2009	604.776	55.892	660.668
2010	556.663	56.562	613.225

Fuente: Sección de Turismo. Ayuntamiento de Cáceres.

Además de información numérica por meses y procedencia, la Sección de turismo del ayuntamiento ha esbozado un perfil del turista que visita Cáceres, a partir de un cuestionario distribuido en el Centro de Interpretación de la Torre de Bujaco, Centro Cáceres-Galarza y oficina de Información turística municipal, llegando a definir los rasgos que se reflejan en la tabla 6, para el año 2010.

TABLA 6. PERFIL DEL TURISTA DE CÁCERES

sucesiva apertura de nuevos espacios de información. A título de ejemplo, los visitantes registrados durante el año 2006 se recogieron en 5 centros, los del 2007 y 2008 en 6, los del 2009 en 8 y los del 2010 en 7.

EDAD	<ul style="list-style-type: none"> • De 40 a 60 años (42,44%) • De 20 a 40 años (40,03%) • Menores de 20 años (14,25%) • Mayores de 60 años (3,28%)
FORMA DE ORGANIZACIÓN	<ul style="list-style-type: none"> • El 89,82% vienen con familiares y amigos. • El 8,77% vienen en grupos organizados. • El 1,41% vienen solos.
MOTIVACIONES	<ul style="list-style-type: none"> • 52,50% vienen atraídos por Arte e Historia. • Conocer y degustar la Gastronomía 28,13%. • Naturaleza, observación de aves, leyendas etc. (19,38%).
FUENTE DE INFORMACIÓN	<ul style="list-style-type: none"> • Amigos y familiares (46,49%). • Internet (30,97%). • Guías de turismo, libros (18,71%). • Oficinas de turismo 3,83%. • Prensa 1,06%.

Fuente: Sección de Turismo. Ayuntamiento.

c) Oficina de Turismo de la Junta de Extremadura.

La oficina de turismo de Cáceres es un centro de información que dispone de series estadísticas más largas. Mostramos las importantes cifras que recogen desde el año 1998 hasta el 2009, en las que se observa, una tendencia a la baja.

TABLA 7. VISITANTES REGISTRADOS EN LA OFICINA DE TURISMO DE CÁCERES, DEPENDIENTE DE LA JUNTA DE EXTREMADURA.

AÑO	RESIDENTES	NO RESIDENTES	TOTAL
1998	208.632	31.536	240.168
2000	224.412	34.320	258.732
2005	328.864	37.150	366.014
2009	203.064	27.076	230.140

Fuente: Dirección General de Turismo. Junta de Extremadura.

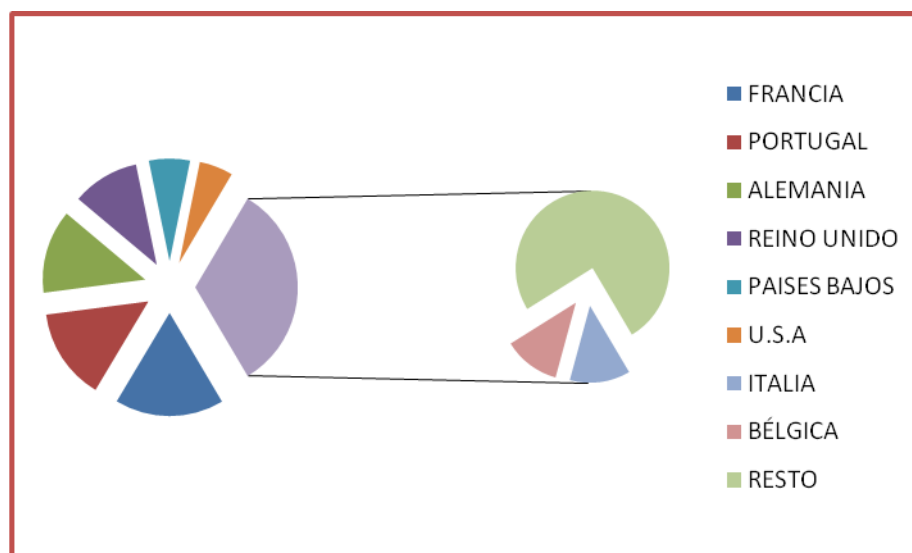
Con respecto a la procedencia geográfica de estos flujos hay una clara conexión, en su estructura, con la que presentan los viajeros alojados: mayoría de residentes frente a no residentes. El esqueleto de procedencias de los viajeros recogidos en este centro nos sitúa en la órbita de dos mercados:

✓ Intrarregional: contingente formado por, aproximadamente, un tercio del total de los visitantes residentes. Es, sin duda, una porción significativa del total.

✓ Interregional: colectivo de viajeros que integra los dos tercios restantes de viajeros residentes, dentro de los cuales destaca la comunidad de Madrid, seguida de la de Andalucía. La suma de los viajeros de estas comunidades viene a significar, en la serie estadística de los años 2004-2010, entre un 25 y un 30%. Tras estas dos comunidades autónomas es recurrente, en los años objeto de estudio, la aparición de otras regiones con porcentajes que rondan el 5%. En este grupo estarían incluidas comunidades limítrofes, como Castilla y León, y distantes en términos de separación kilométrica, como Cataluña, Valencia, Castilla León y País Vasco. El resto de comunidades tiene un carácter menos representativo con porcentajes que se mueven en cifras inferiores al 4%. La importancia de los mercados nacionales en los lugares de interés cultural también se ha puesto de manifiesto en estudios de alcance europeo, como los llevados a cabo por Richards (2001a, 2001b).

En cuanto a los no residentes, su conformación denota una composición lógica en cuanto a proximidad geográfica, que explicaría la primacía del mercado portugués y, en menor medida, francés. Junto a estas dos nacionalidades destacan, dentro de Europa, alemanes e ingleses y, fuera de ella, los turistas llegados desde turistas de Estados Unidos.

GRÁFICO 4. PROCEDENCIA DE VIAJEROS NO RESIDENTES RECOGIDOS OFICINA DE TURISMO DE CÁCERES. 2009.



Fuente: Junta de Extremadura.

5. CONCLUSIONES.

En síntesis, del estudio llevado a cabo se infiere que el turismo en la ciudad de Cáceres ha experimentado un intenso avance en el periodo objeto de estudio, desempeñando un indudable papel en la transformación de la ciudad. Los principales progresos han sido los siguientes:

- En el ámbito de los recursos patrimoniales, durante el periodo objeto de estudio, se han producido sobresalientes avances: recepción de galardones que avalan su singularidad patrimonial (plano material e inmaterial) y obtención de nuevas declaraciones como BIC en diferentes categorías. Esta circunstancia ha contribuido a divulgar una imagen de la ciudad positiva y de sesgo más internacional.
- Incorporación a redes de especial significación turística, con el consiguiente impacto de cara a la captación de flujos y diversificación de producto turístico.
- Consolidación y crecimiento de la agenda cultural, especialmente vinculada con el espacio del casco histórico.
- Adaptación de inmuebles para incrementar la oferta complementaria desde la óptica expositiva, interpretativa e informativa.
- Crecimiento cuantitativo y cualitativo de los equipamientos hoteleros y extrahoteleros que en un alto porcentaje han buscado la proximidad del casco histórico.
- Demanda turística consolidada en guarismos superiores a los 200.000 viajeros en alojamientos hoteleros que muestran una clara dependencia de los residentes nacionales. Esta demanda se caracteriza por ser más numerosa en primavera (Semana Santa) y verano, además de concentrarse prioritariamente en fines de semana.
- Aunque no se pueden extraer conclusiones claras sobre la evolución del número de viajeros en el periodo 1990-2010 por la ausencia de datos, se ha consignado una tendencia a la baja (años 2006 a 2009) que debe estar causada por la fuerte crisis económica en la que está inmersa nuestro país.
- Gran demanda de la oferta complementaria por parte de turistas y visitantes que muestra lo oportunas que han sido estas actuaciones: Museos, espacios

expositivos, centros de información y de visitantes, independientemente de su adscripción pública o privada.

BIBLIOGRAFÍA.

CAMPESINO A. (1982) *Estructura y paisaje urbano de Cáceres*. Colegio de arquitectos de Extremadura, Madrid, 375 pp.

CAMPESINO, A. y RENGIFO, J.I. (2010) *Urbanismo y patrimonio*. Junta de Extremadura, Badajoz, 120 pp.

INE (1999-2009) *Encuesta de ocupación hotelera*. Disponible en www.ine.es

INE (2006-2009) *Encuesta de ocupación en apartamentos turísticos*. Disponible en www.ine.es

JUNTA DE EXTREMADURA (2008) Catálogo regional de especies amenazadas de Extremadura. Fauna II/ Clase Aves. Consejería de Industria, Energía y Medio Ambiente, Montijo, 308 pp.

RICHARDS, G. (2001a) “¿Nuevos caminos para el turismo cultural?”. Diputación de Barcelona, Barcelona. Disponible en <http://www.diba.es/>

- RICHARDS, G. (2001b) El desarrollo del turismo cultural en Europa. Estudios Turísticos nº 50. Madrid, pp. 3-13.

RENGIFO GALLEGO, J. I. (1991) *Turismo y oferta hotelera en la provincia de Cáceres*. Cámara de Comercio e Industria de Cáceres, Cáceres, 125 p.

RENGIFO GALLEGO J.I. (1993) *El turismo en Extremadura*. Junta de Extremadura, Cáceres, 397 pp.

RENGIFO GALLEGO J.I. (2006) “Rutas culturales y turismo en el contexto español”. Em PH Boletín del Inst. Andaluz del Patrimonio Histórico. Nº 60, Sevilla, pp. 114-125.

RODRÍGUEZ CANCHO, M. (2008) “Cáceres. Los retos de su oferta turística: excelencia y calidad en destino”. En TROITIÑO, M. A., García, J. S. y GARCÍA, M. (Coords.) *Destinos turísticos: viejos problemas, ¿nuevas soluciones?* Ediciones de la Universidad de Castilla la Mancha, Cuenca, pp. 311-322.